

绍兴农业气象

农业气象月报 第[11]期

绍兴市气象台

二〇二一年十一月二日

十一月份农气月报

一、十一月天气概况

绍兴市十一月份气候特点是：月平均气温比常年明显偏高，雨日偏多，但雨量略偏少，日照时数与常年基本持平。月内气象条件两头差中间好，有 2 次寒潮过程影响，秋收冬种总体顺利扫尾。

十一月上旬两头晴中间雨，雨日较多，2 至 7 日几乎每天都有降水，但多以小雨为主；1 至 6 日气温变化较为平稳，7 日傍晚到夜里受寒潮影响，我市有一次明显的降温、降水和大风过程，24 小时日平均气温过程降温幅度全市普遍超过 9°C ，48 小时普遍超过 11°C ，寒潮过后，8 至 10 日我市最低气温普遍降至 6°C 以下，部分山区出现霜冻。11 月中旬多晴少雨，仅有的弱降水出现在 17 日后期至 18 日前期，其余时段以晴或多云天气为主，没有明显冷空气影响，气温变化较为平稳，日平均气温普遍在 $12\sim 16^{\circ}\text{C}$ 。十一月下旬我市总体是两头雨、中间晴，气温先降后升再降，起伏较大。21 日上午以阴天为主，下午到夜里阴有中雨，21 日傍晚起至 22 日，受寒潮影响，全市自北而南有一次明显降温、大风过程，日平均气温过程降温幅度大部分地区达 $8\text{-}9^{\circ}\text{C}$ 。寒潮过后，23 至 26 日天气持续晴好。27 日云系略增，多云为主。28 日后期至 29 日阴有小雨，北部中到大雨。30 日受较强冷空气南下影响，天气转好，全市普遍出现 $6\sim 8$ 级偏北阵风。

二、十一月气象要素实况

1.气温：月平均气温 14.2°C ，比常年同期明显偏高 1.5°C ，比去年偏低 1.3°C 。其中上旬 15.9°C ，比常年略偏高 0.8°C ；中旬平均气温 14.5°C ，比常年明显偏高 2°C ，下旬平均气温 12°C ，比常年偏高 1.3°C 。月极端最高气温 23.3°C ，出现在 11 月 7 日，极端最低气温 2.9°C ，出现在 11 月 24 日。

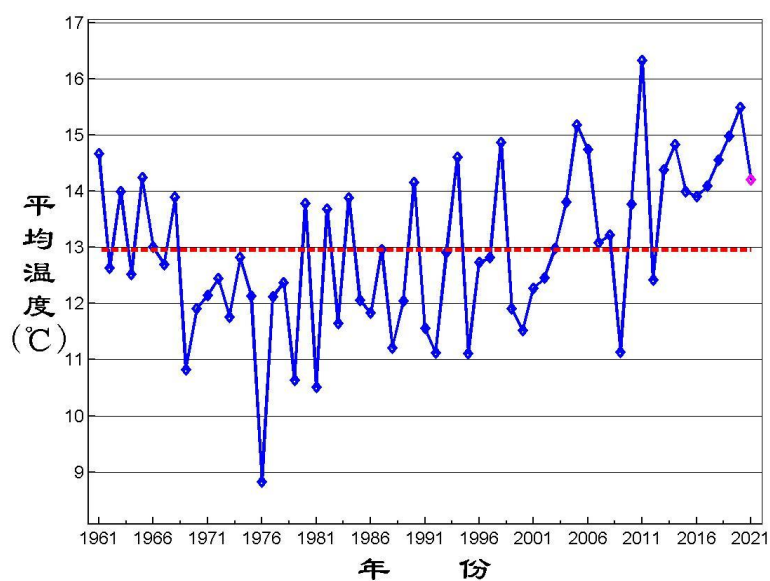


图 1 绍兴 11 月平均温度逐年变化图

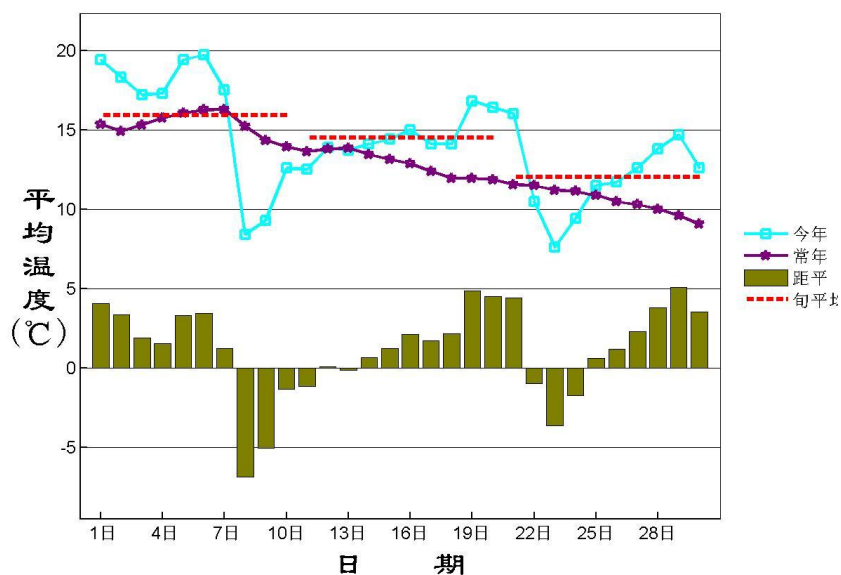


图2 绍兴 2021 年 11 月平均温度逐日变化图

2.降水：月降水量为 **65.5mm**，比常年同期偏少近两成，比去年同期偏多六成。其中上旬雨量 22.1mm，比常年同期偏少两成，中旬雨量 1.3mm，不足常年同期二十分之一，下旬雨量 42.1mm，比常年同期偏多 1 倍。月雨日 13 天，比常年偏多 3 天。

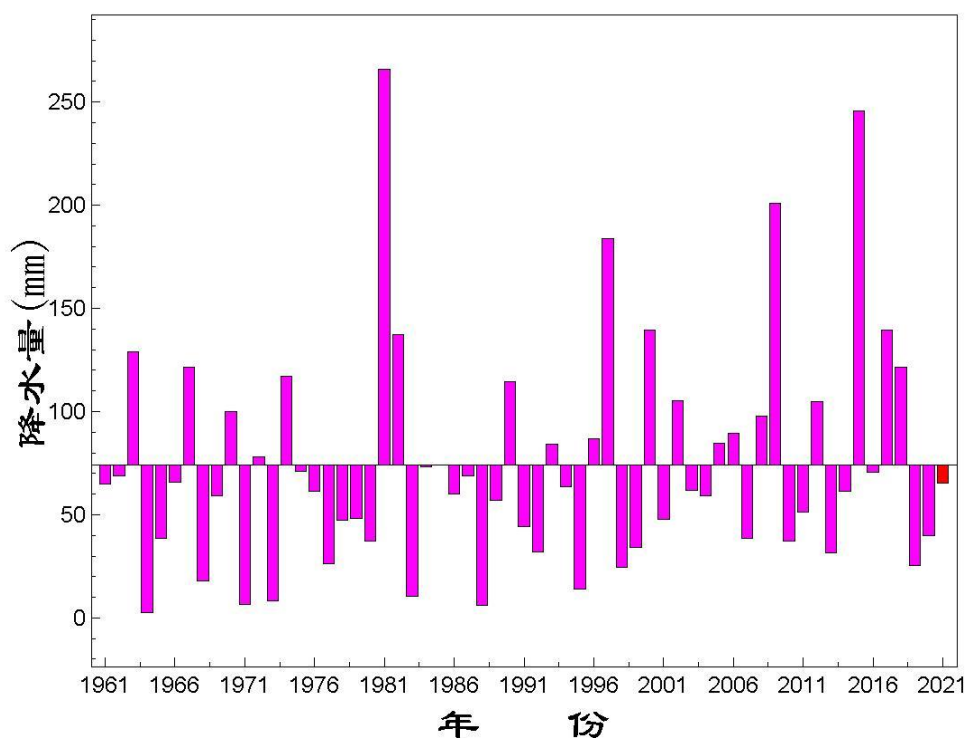


图3 绍兴 11 月降水量逐年变化图

3、日照：月日照时数为 **130.3** 小时，与常年同期持平略偏多。上旬日照时数 33.3 小时，比常年偏少三成多，中旬日照时数 49.4 小时，比常年偏多两成多，下旬日照时数 47.6 小时，比常年偏多两成多。

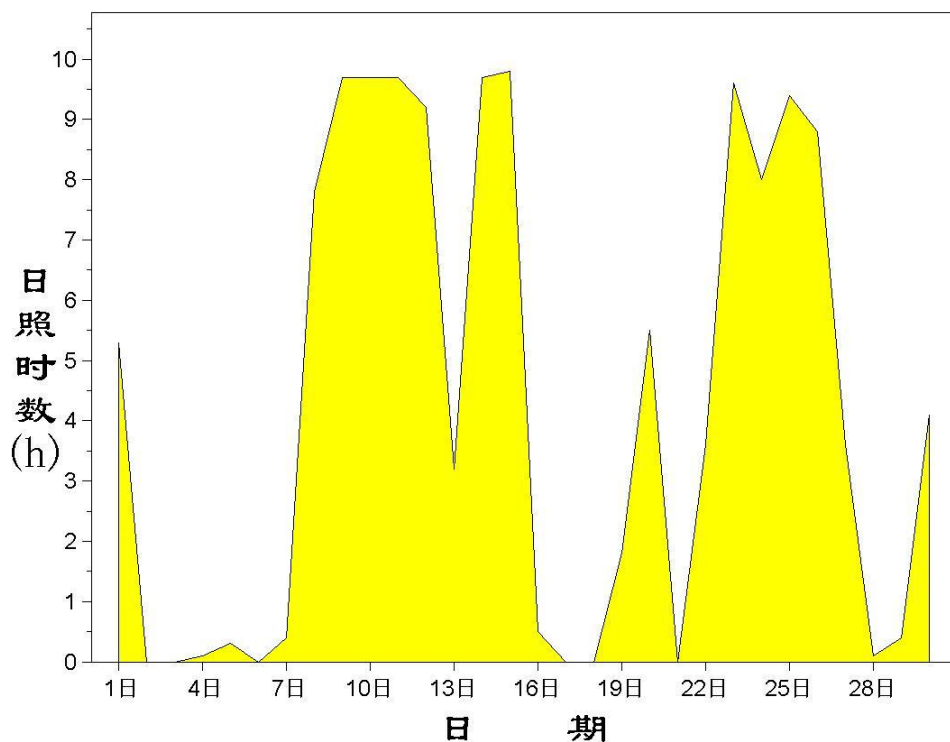


图4 绍兴 2021 年 11 月日照时数逐日变化图

三、十一月天气对农业的影响

1、晚稻

11月总体多晴少雨，除2-7日出现一段阴雨相间的天气，其余时间多以好天为主，对我市晚稻尤其是北部地区晚粳稻的收晒有利，晚稻收晒总体较为顺利。据统计，全市单季稻的收晒工作已于11月下旬基本结束，仅剩下小部分高产品种还要冲一冲产量。连作晚稻方面，新昌、诸暨、嵊州和上虞已基本收割完毕，其余地区收割率多在80%以上，预计将于12月上旬末基本结束。



图5 11月1日 越城义峰村豌豆农场晚稻收割

2、油菜

由于各地晚稻收割时间及作物品种的差异，我市冬种作物的播种和移栽工作的时间跨度较长。移栽油菜早的在十月中旬就已播下，晚的如柯桥区的部分直播油菜还没有开始播种。

从全市范围来看，南部油菜的移栽工作已基本完成，直播进度除柯桥区稍慢一些，其余区县的直播油菜和小麦多在十一月上中旬播种，总体较为顺利。

3、蔬菜

据市蔬菜专家调查：11月总体温度适宜、光照充足，虽有几次冷空气影响，但都没有出现明显的灾害性天气，天气条件对我市蔬菜的生长总体比较有利，目前蔬菜长势普遍较好，产量也不错，价格虽较前期有所回落，但仍然偏高。



图6 11月29日，上虞祥龙菜业蔬菜基地蔬菜生长情况

4、经济作物

十一月多晴少雨、温高光足的天气条件对柑桔、花卉、草莓等经济作物的生长也较为有利。绍兴周边的草莓种植户多在九月定植，今年由于9月至10月上旬气温较常年异常偏高，草莓花期较常年偏晚半月左右，目前我市大棚草莓普遍处于花期至座果期，部分较早处于着色期，即将上市，由于气温较高，草莓成熟转色较快，畸形率低，口感也不错，就是个头较常年第一批略小一点。

四、主要气候事件及其影响

1、寒潮

11月我市有两次寒潮天气过程，分别出现在7-9日和21-24日。

7日傍晚到夜里受寒潮影响，我市出现剧烈降温、降水和大风过程，24小时日平均气温的过程降温幅度全市普遍超过 9°C ，48小时普遍超过 11°C ，绍兴站最低气温的过程降温达 14.7°C ，7日傍晚到8

日白天，全市大部分地区出现 6~8 级偏北阵风，寒潮过后，8 至 9 日我市最低气温普遍降至 6℃ 以下，部分山区出现霜冻。

21 日傍晚起至 22 日，受寒潮影响，全市自北而南有一次明显降温、大风和中雨过程，日平均气温过程降温幅度全市大部分地区达 8-9℃，全市普遍出现 6~7 级偏北阵风，24 日早晨最低气温普遍降至 2℃ 以下，有霜冻，山区 0~-3℃，有薄冰。

五、未来天气预测与农事建议

据预测，2021 年 12 月绍兴大部分地区降水量在 35-50mm 之间，较常年偏少或略偏少，12 月平均气温全市大部分地区在 7.5-8.5℃，较常年偏高 1℃ 以上。预计 12 月主要冷空气过程出现时段如下：1~3 日（较强）、13~16 日（中等）、24~27 日（较弱）。

农事建议：

1、做好秋收冬种收尾工作。连晚还未割完的农户，及时把握近期的持续晴好天气，抓紧时间对晚稻进行收晒，以确保晚稻颗粒归仓。部分大小麦、油菜还未播种的农户，可抓住上旬气温回升的有利时机及时开展。已经播种或移栽完成的油菜田注意做好秧苗的管理，施好农家肥和培土，增强油菜抗冻能力，以顺利越冬。

2、进入十二月份，冷空气势力将更强，气温降幅明显，将出现霜冻或冰冻天气，因而防寒防冻是当前农业生产的一项重要工作。尤其是对各类大棚作物，空架大棚及时覆盖上薄膜，对不耐低温的大棚要控制好棚内气温，切实做好大棚作物的防冻保暖工作。

3、认真做好果园、茶园的防冻工作，尤其是注意新辟园区及幼树的防冻，合理修剪，中耕培土，及时施肥，增强树势。

4、从中长期预报来看十二月雨水将较常年略偏少，请各地抓住晴好天气，抓紧时间兴修水利，以便来年能安全渡汛。

5、进入冬季，多出现晴燥天气，提醒大家要特别注意做好森林防火安全工作。

附表 1：2021 年 11 月份气象要素表

要素	气温 (°C)		雨量 (mm)		雨日 (d)		日照 (h)	
	今年	常年	今年	常年	今年	常年	今年	常年
上旬	15.9	15.1	22.1	28.6	6	3	33.3	50.3
中旬	14.5	12.5	1.3	29.9	2	3.7	49.4	39.7
下旬	12	10.7	42.1	21.4	5	3.1	47.6	39
月计	14.2	12.7	65.5	79.9	13	9.8	130.3	129.0

(注：本文的气象资料均为绍兴站资料，常年值为 1981~2010 年，极值为建站 1961~2020 年)

附表 2：2021 年 12 月平均气温、总降水量预测

地区	站点	平均气温(°C)		降水量(mm)	
		平均值	预报值	平均值	预报值
绍兴	绍兴	6.7	7.9	58.8	45.3
	诸暨	6.5	7.7	50.5	38.9
	上虞	6.9	8.1	60.8	46.8
	新昌	6.8	8.0	45.9	35.3
	嵊州	6.8	8.0	44.3	35.1