

# 绍兴农业气象

农业气象月报 第[1]期

绍兴市气象台

二〇二一年二月四日

## 一月份农气月报

### 一、一月天气概况

绍兴市一月份气候特点是：月平均气温较常年明显偏高，雨量较常年偏多，雨日略偏少，日照时数偏少。

一月上旬，我市先晴后阴雨，气温先升后略降，平均气温较常年偏高，雨量、雨日和日照时数均较常年明显偏少。1日以阴天为主，2至3日晴到多云，4日云系增多，4日夜里至5日前期有一次弱降水过程，6至8日以阴天为主，8日夜里至9日前期以及10日夜里分别有一次弱降水过程。上旬霾和阴雨天气较多，对设施作物生长有一定影响。

一月中旬，以晴好天气为主，雨量较常年明显偏少，弱降水过程主要出现在14日夜里。旬内光温适宜，对越冬作物、设施农业等的生长管理都比较有利，12至14日早晨气温相对较低，日最低气温大部分地区-1~-3℃，山区-3~-5℃，利于杀死越冬虫卵，越冬作物得到抗寒锻炼。

一月下旬，暖湿气流较为活跃，22至29日我市持续阴雨（雪）天气，其中22至23日以及26至28日我市大部分地区有中雨，29日我市大部出现雨夹雪或小雪，30日前期部分地区有零星小雪或雨夹雪。旬雨量雨日均较常年明显偏多，日照时数明显偏少，平均气温较常年偏高。31日最低气温降至零度以下，雨雪冰冻有利于杀死越冬虫卵，且未出现明显的低温冻害，加强了越冬作物的抗寒锻炼，利于植株安全越冬。

### 二、一月份气象要素实况

1.气温：月平均气温为  $6.7^{\circ}\text{C}$ ，比常年偏高  $2.1^{\circ}\text{C}$ ，比去年偏低  $0.1^{\circ}\text{C}$ 。其中上旬较常年明显偏高  $2.4^{\circ}\text{C}$ ，中旬较常年明显偏高  $2.2^{\circ}\text{C}$ ，下旬较常年明显偏高  $2.0^{\circ}\text{C}$ 。月极端最低气温  $-3.3^{\circ}\text{C}$ （新昌站），出现在1月14日。月极端最高气温  $18.6^{\circ}\text{C}$ （新昌站），出现在1月4日。

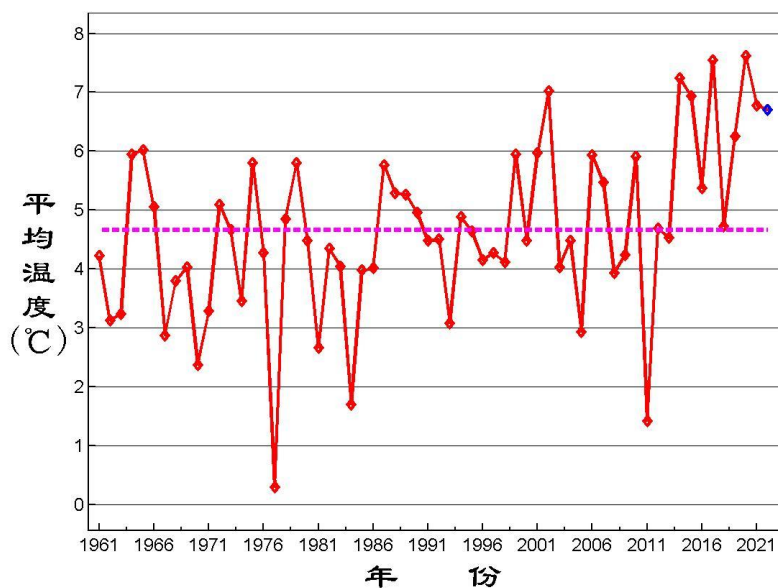


图1 绍兴2022年1月平均温度逐年变化图

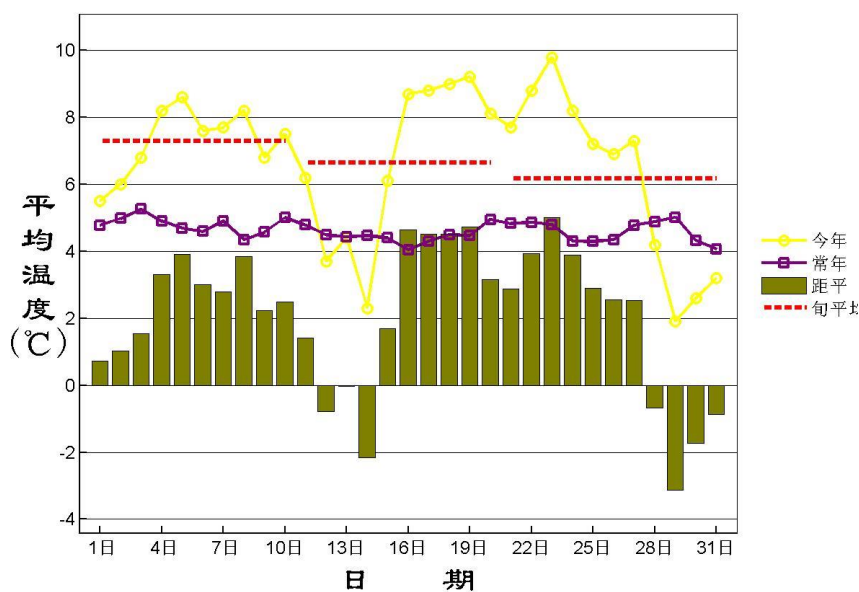


图2 绍兴2022年1月平均温度逐日变化图

2.降水：月降水量为 129.3 毫米，比常年同期偏多近六成，约为去年同期 8.4 倍。月内降水主要出现在 1 月下旬，下旬雨量为 120.2 毫米，约为常年同期 4.2 倍，上旬和中旬雨量分别仅为 4.3 毫米和 4.8 毫米，均较常年明显偏少。月雨日 14 天，较常年同期偏少 1.2 天。

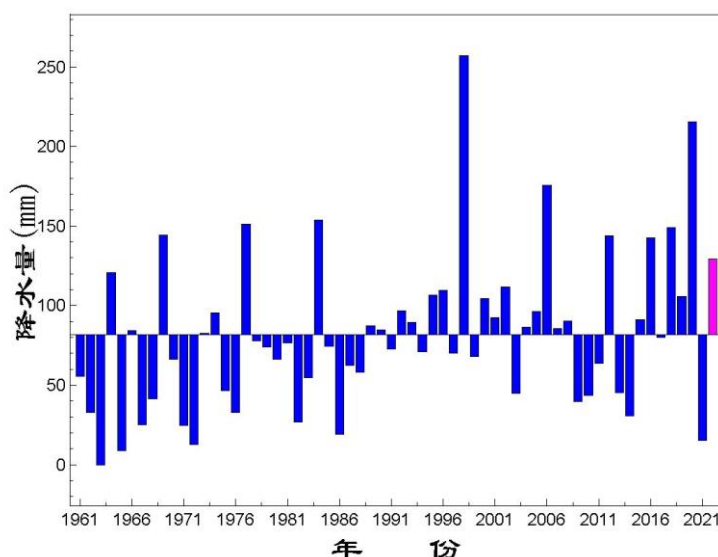


图 3 绍兴 2022 年 1 月降水量逐年变化图

3、日照：月日照时数 67.3 小时，较常年偏少四成，较去年偏少近六成。其中上旬较常年偏少三成多，中旬偏多两成多，下旬不足常年同期两成。

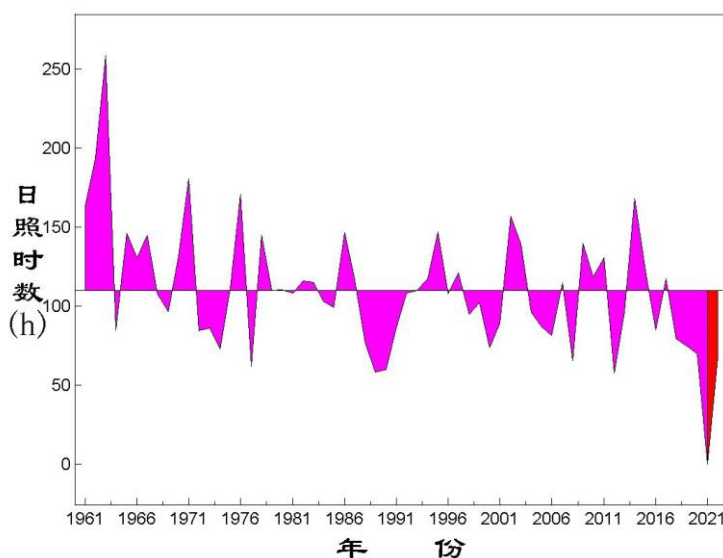


图 4 绍兴 2022 年 1 月日照时数逐日变化图

### 三、一月天气对农业的影响

1月我市平均气温明显偏高，降水量偏多，日照时数偏少。上中旬以晴好天气为主，光温适宜，下旬多阴雨，补充了田间土壤水分。月内气象条件对油菜、大小麦等在田春花作物生长较为有利，上中旬晴好天气对冬季水果成熟采收有利。月内有3次冷空气影响，其中月底28-30日冷空气较强，29日我市大部出现雨夹雪或小雪，30日前期部分地区有零星小雪或雨夹雪，31日最低气温普遍降至零度以下，但并未出现明显的冻害，低温积雪可杀死田间虫卵，亦有利于越冬作物的抗寒锻炼和安全越冬。

#### 1、春花作物

月内我市油菜处于越冬期，大小麦处于越冬期-分蘖期。上中旬晴多雨少，大部时段光温适宜，下旬持续降水天气补充了土壤水分，月内光温水气象条件对油菜和大小麦生长较为有利。中旬和月底短暂低温或低温雨雪天气可在一定程度上加强春花作物的抗寒锻炼，杀死越冬虫卵，利于其安全越冬。

#### 2、蔬菜

一月天气对蔬菜的影响和春花作物相似，上旬和中旬多晴少雨、气温偏高，大棚蔬菜的长势也普遍较好。只是下旬起的连阴雨过程对青瓜、番茄等部分喜温蔬菜的生长产生一定不利影响，但对叶菜类作物影响不大。

#### 3、经济作物

冬季我市的经济作物主要就是草莓、花卉、火龙果等，同为大棚作物，同样对温度和光照较为敏感。一月上旬和中旬大部分时段气温较常年偏高，光照略有不足，没有出现明显降雪以及长时间的低温冰

冻天气，草莓和花卉的长势都不错，价格较去年也偏高一些；但下旬起的连阴雨过程对草莓生长还是带来一定影响，据调查，低温阴雨天气造成草莓生长缓慢，着色度差，口感变差且容易霉烂。

## 四、主要气候事件及其影响

### 1、连阴雨（雪）

1月我市有一次连阴雨（雪）天气过程，出现在22-30日。22日至30日受冷暖气流交汇影响，全市持续阴雨（雪）寡照天气，29日我市大部出现雨夹雪或小雪，30日前期部分地区有零星小雪或雨夹雪，9天累积降水量达120.1毫米，日照时数仅0.4小时。

## 五、未来天气预测与农事建议

据预测，2022年2月绍兴大部分地区降水量在90-110mm之间，较常年偏多1-3成，2月平均气温全市大部分地区在6.0-7.0℃，较常年偏低0.5-1℃左右。预计2月主要冷空气过程出现时段如下：17~19日（较强）、25~27日（较强）。

农事建议：

1、继续做好防寒保暖工作。进入二月，虽然冷空气影响的强度和频次有所减弱，但仍将有阶段性寒冷天气出现，因而防寒保暖工作不可放松，要继续做好大棚蔬菜、经济材木、花卉的防寒保温工作。大棚蔬菜、花卉等要加固好大棚支架，扎紧塑料薄膜，做好防御风雪灾害的准备工作。各种农作物遇冰冻天气可增施农家肥保暖。如遇降雪，雪后要及时清除覆盖物上的积雪，防治积雪压塌大棚。晴好天气，在中午时分可揭去覆盖物使秧苗见光，增强光合。

**2、加强春花作物田间管理。**一月下旬起至二月初出现了连阴雨（雪）天气，不但缓解了前期旱情，也致使当前土壤墒情过湿，据预测，2月上旬和中旬我市仍多阴雨寡照天气，大小麦和油菜都不适宜施肥，大小麦和油菜要利用中下旬连阴雨间隙或结束的晴好天气抢晴及时追施尿素 10 公斤/亩，促使春花作物尽快恢复生长，促进分蘖。此外，2月中下旬气温的回升对病虫害的发生和农田杂草的生长都较有利，要加强病虫害和草害预防工作。

**3、做好连阴雨期间及后续田间管理。**进入二月份后，暖湿气流趋于活跃，冷暖气流交汇容易引发连阴雨天气，就常年气候平均来看，我市在二月份易出现连阴雨天气。就目前预测来看，今年二月上旬和中旬我市阴雨天气依旧较多，大棚蔬菜、花卉等要注意保温、降湿，白天及时通风换气，增加光照，夜间注意保温防寒，防止低温冻害、冷害。瓜菜育苗棚要加强管理，有条件的要采取电热线加温、补光灯补光等措施。露地作物根据情况可采取清沟培土、追肥等田间管理。食用菌应暂停补水操作。

阴雨寡照天气过后应及时清沟理渠，排除积水，降低田间湿度，防止渍水，提高根系活力。做好大棚的通风降湿、揭膜见光、喷药防病、根外追肥等管理措施，加强水分管理，降低棚内湿度。阴雨寡照后的骤晴天气大棚管理应注意及时回帘，避免通风或增温过快导致植株秧苗凋萎死亡。

**4、请各地抓着晴好天气，抓紧时间兴修水利，确保今年安全渡汛。**

**附表 1：2022 年 1 月份气象要素表**

要素	气温 (°C)		雨量 (mm)		雨日 (d)		日照 (h)	
	今年	常年	今年	常年	今年	常年	今年	常年
上旬	7.3	4.9	4.3	24.3	3	3.7	23.6	36.2
中旬	6.7	4.5	4.8	36.3	2	4.9	38.6	31.9
下旬	6.2	4.2	120.2	28.8	9	5.6	5.1	37
月计	6.7	4.6	129.3	80.9	14	15.2	67.3	110.4

(注：本文的气象资料均为绍兴站资料，常年值为 1991~2020 年，极值为建站 1961~2022 年)

**附表 2：2022 年 2 月平均气温、总降水量预测**

地区	站点	平均气温(°C)		降水量(mm)	
		平均值	预报值	平均值	预报值
绍兴	绍兴	7.1	6.3	89.5	100.2
	诸暨	7.1	6.3	86.5	108.1
	上虞	7.0	6.2	89.7	100.5
	新昌	7.1	6.3	75.7	94.6
	嵊州	7.1	6.3	75.9	94.9