

# 绍兴农业气象

农业气象月报 第[4]期

绍兴市气象台

二〇二二年五月五日

## 四月份农气月报

### 一、四月天气概况

绍兴市四月份气候特点是：月平均气温较常年显著偏高，雨量和雨日较常年偏少，日照时数接近常年略偏少。

具体来看，四月上旬，我市多晴少雨，温高光足。旬平均气温 $17.1^{\circ}\text{C}$ ，较常年偏高 $1.9^{\circ}\text{C}$ ，旬降水量 $0.6$ 毫米，较常年异常偏少，旬日照时数 $76.6$ 小时，较常年偏多一半多。四月中旬，我市两头晴、中间雨，降水主要出现在13-15日，其中13日受冷暖气流交汇影响，我市出现了一次较明显降温、降水和风力增大过程。中旬平均气温 $18.5^{\circ}\text{C}$ ，较常年偏高 $1.5^{\circ}\text{C}$ ，旬降水量 $29.9$ 毫米，较常年略偏少，旬日照时数 $40.4$ 小时，较常年略偏少。上中旬温高雨少的天气条件对早稻播插、春茶采摘、春花及大棚蔬果等各类农作物的生长发育和田间管理都较为有利。

四月下旬阴雨天气较前期增多，总雨量 $43.9$ 毫米，与常年持平略偏多，雨日 $8$ 天，较常年偏多。下旬前半段气温明显偏高，后半段气温大幅回落，旬平均气温 $20^{\circ}\text{C}$ ，较常年略偏高 $0.8^{\circ}\text{C}$ 。旬日照时数 $27.1$ 小时，仅为常年同期一半。下旬强对流天气增多，尤其是25日全市较大范围强对流天气，造成部分设施受损和农作物机械损伤，其他大部分时段天气利于各类作物生长和成熟，春播春种有序推进，到旬末我市春播春种工作基本完成。

## 二、四月份气象要素实况

1.气温：月平均气温为  $18.5^{\circ}\text{C}$ ，比常年显著偏高  $2.1^{\circ}\text{C}$ ，比去年偏高  $0.6^{\circ}\text{C}$ 。各旬平均气温均较常年显著偏高，上旬、中旬和下旬分别比常年偏高  $2.8^{\circ}\text{C}$ 、 $2.5^{\circ}\text{C}$ 和  $1.4^{\circ}\text{C}$ 。月极端最低气温  $3.9^{\circ}\text{C}$ （新昌站），出现在4月3日。月极端最高气温  $35.2^{\circ}\text{C}$ （诸暨站），出现在4月12日。

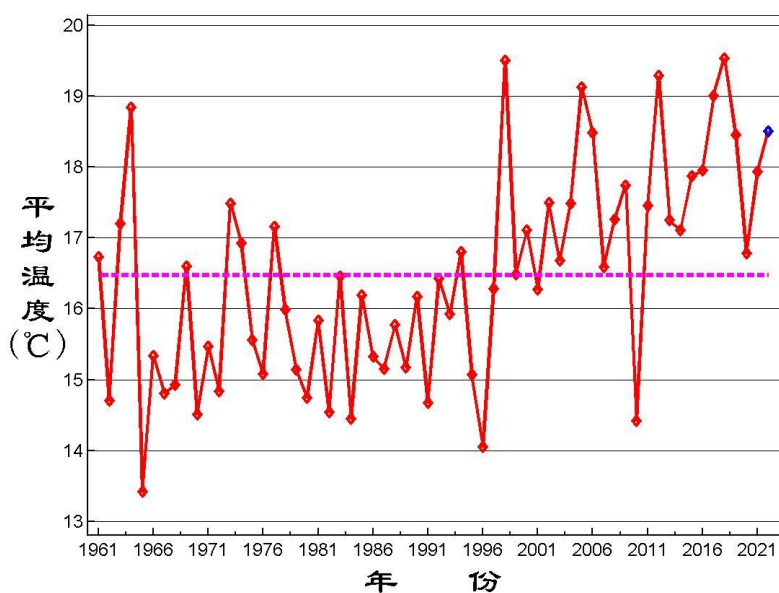


图1 绍兴2022年4月平均温度逐年变化图

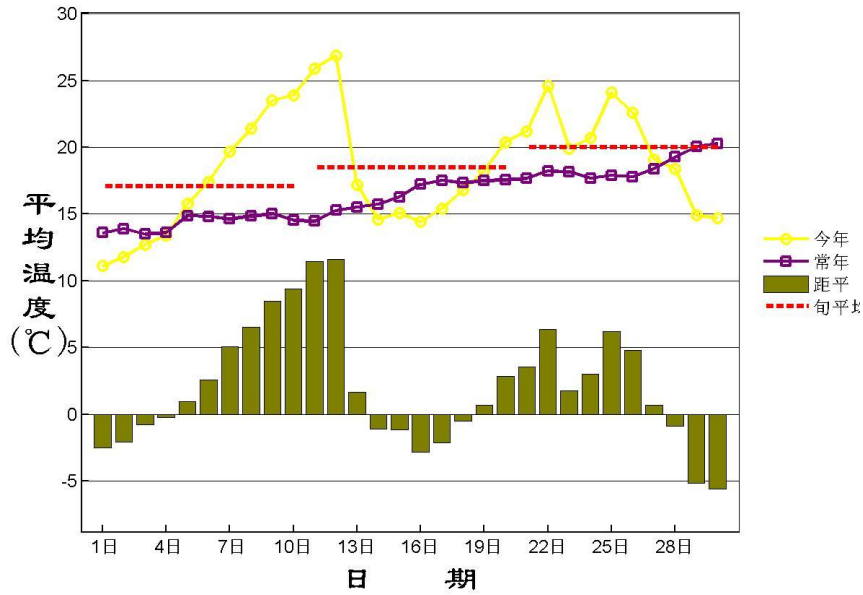


图2 绍兴 2022 年 4 月平均温度逐日变化图

2.降水：月降水量为 74.4 毫米，比常年同期偏少四成，比去年同期略偏多 14.1 毫米。月内降水主要出现在 4 月中下旬，4 月上旬和中旬雨量分别为 0.6 毫米和 29.9 毫米，均比常年同期偏少，下旬雨量 43.9 毫米，比常年同期略偏多一成。月雨日 12 天，较常年同期偏少 6.2 天。

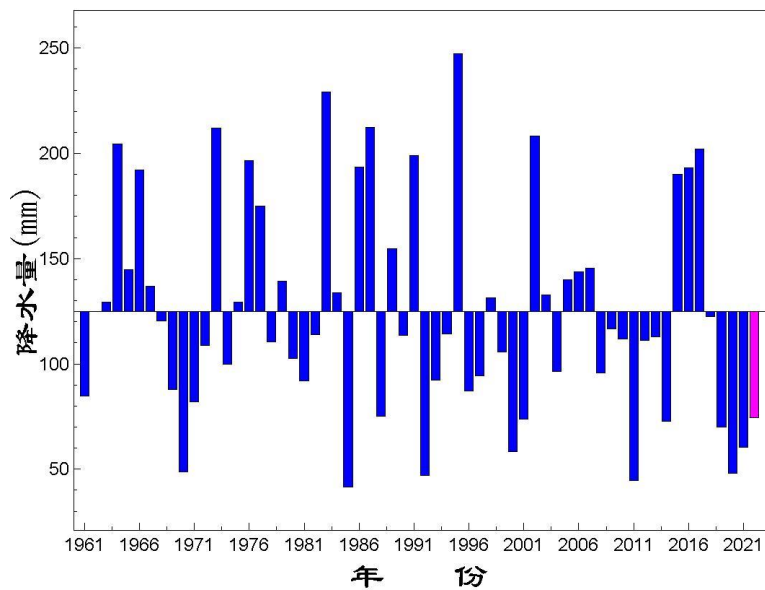


图3 绍兴 2022 年 4 月降水量逐年变化图

3、日照：月日照时数 144.1 小时，与常年基本持平，较去年偏多四成。上旬日照时数 76.6 小时，比常年同期偏多七成多，中旬和下旬日照时数分别为 40.4 小时和 27.1 小时，分别比常年同期偏少两成和五成。

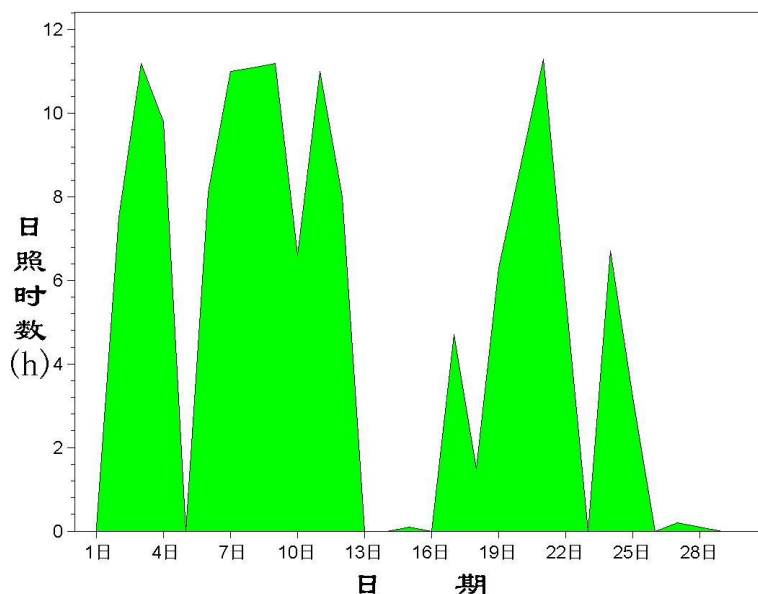


图4 绍兴 2022 年 4 月日照时数逐日变化图

### 三、四月天气对农业的影响

4月我市平均气温较常年显著偏高，月降水量、月降水日数较常年偏少，月日照时数接近常年略偏少。月内气温呈现波动式上升态势，经历了3次冷空气过程，日平均气温的降温幅度月初8~9℃、13-15日9~11℃、26-28日4~6℃。月内降水分布不均，共有4次较明显降水过程，其中13日全市大部有中到大雨、25日傍晚到夜里全市大部有8~11级阵风。上中旬温高雨少天气对各类作物生长发育和田间管理比较有利，也对春茶采摘和春播春种有利。下旬对流天气增多，尤其是25日受江淮气旋影响我市出现较大范围雷雨大风等强对流天气，造

成部分设施受损和农作物机械损伤，农事活动短暂受阻；其他大部天气利于各类作物生长和成熟，春播春种有序推进，到旬末我市春播春种工作基本完成。

### 1、早稻

4月以来，我市天气多晴少雨，气温虽有波动，但清明过后总体平稳，对早稻的直播出苗以及移栽秧苗的生长壮秧都较为有利。14日起阴雨天气增多，气温有所下滑，但14-18日期间的平均气温仍在14度以下，对早稻秧苗生长总体影响不大，多阵性降水还有利于移栽秧苗的返青。

据调查，截止4月21日，我市的早稻直播已经完成，机插大田的早稻移栽工作也于4月25日基本完成，仅剩余小部分手插田块。



图5 4月21日，诸暨暨南街道王家井村直播早稻2叶1心

### 2、春花作物

4月以来天气总体多晴少雨，气温显著偏高，中下旬的阵性降水还有利于油菜籽粒饱满。14-18日的低温阴雨过程对小部分还处在扬花期的小麦有一定影响，可能造成秕谷率增加。目前油菜普遍处于结荚绿熟期，小麦多处于灌浆期，生育进度略早于去年。

### 3、蔬菜

进入4月份以来，天气总体多晴少雨、光温适宜，四月的天气条

件对蔬菜的生长总体有利，加上良好的种植条件，各品种蔬菜的产量较高、品质也不错。

#### 4、春茶和水果

4月以来多晴少雨、温高光足的天气对我市春茶的生长较为有利，也利于茶叶品质的提高。中旬和下旬的阵雨对茶叶采摘有一定影响，但是没有出现连阴雨，茶农在雨水间隙能够完成采摘工作。

由于3、4月份气温偏高，光照较充足，今年我市樱桃的上市时间较常年提早5天左右，诸暨、上虞等地大部分樱桃果园的早熟品种在15号前后就进入了采摘期。但由于3月上旬花期遭遇较明显的低温，加之3月20日至22日明显的降温降水天气落果严重，今年樱桃产量较常年减产5成以上，价格与常年基本持平。



图6 4月21日，诸暨赵家镇明乐果业的樱桃和桑葚成熟开摘

### 四、主要气候事件及其影响

#### 1、强对流天气

4月25日傍晚到夜里受强对流云团影响，我市自西向东出现8~10级局部11级雷雨大风，有四站风力达11级，分别为柯桥兰亭街道金庄32.1m/s、越城区鉴湖街道王家葑29.1m/s、上虞驿亭镇白马湖28.5m/s和二都28.4m/s，部分地区出现较强降水，累计雨量最大为嵊州石璜镇通源28.9毫米，小时雨强最大为上虞百官街道金鱼湾社区26.6毫米，大风造成部分设施大棚受损或倒塌，农作物机械受损，诸暨、越城、上虞和柯桥损失较为严重。

## 五、未来天气预测与农事建议

据预测，2022年5月绍兴降水量在160-180mm之间，较常年偏多2~4成，其中，5月上旬末至下旬前期降水过程较集中，可能出现4~6天的连阴雨天气。5月平均气温全市大部分地区在20.5-21.5℃，较常年偏低0.5~1.0℃。

农事建议：

1、根据天气变化做好早稻田间管理、促早发，同时还要注意做好除草、病虫害的防治工作。

2、五月中下旬春花作物陆续进入收割期，各地应抓住晴好天气，集中劳力，做好春花作物的收晒入库工作。

3、做好瓜果蔬菜的田间管理，加强对强对流天气的防范。5月多短时雷雨、大风等强对流天气，各地应及时收听天气预报，加固大棚等农业设施，力求将损失控制到最小程度。

4、加强果园、茶园等的管理工作。5月份气温攀升快，常出现高温低湿天气，并伴有一定风速的干热风，这对正处于开花到稳果期的果树有一定危害。特别是5月上旬是樱桃采摘和杨梅第一次生理落果的关键时期，要特别做好管理工作。

5、切实提高防汛抗旱意识，加强防范工作。5月份暴雨增多，各种农作物都应注意雨后及时清沟排水，同时加强养殖业的水生作物控水管理，以防暴雨带来的损失。

**附表 1：2022 年 4 月份气象要素表**

要素	气温（℃）		雨量（mm）		雨日（d）		日照（h）	
	今年	常年	今年	常年	今年	常年	今年	常年
上旬	17.1	14.3	0.6	43.6	1	5.5	76.6	43.9
中旬	18.5	16	29.9	43.9	3	5.4	40.4	47.7
下旬	20	18.6	43.9	39.2	8	5.6	27.1	54.2

月计	18.5	16.4	74.4	125.6	12	18.2	144.1	146.2
----	------	------	------	-------	----	------	-------	-------

(注：本文的气象资料均为绍兴站资料，常年值为 1991~2020 年，极值为建站 1961~2022 年)

**附表 2：2022 年 5 月平均气温、总降水量预测**

地区	站点	平均气温(°C)		降水量(mm)	
		平均值	预报值	平均值	预报值
绍兴	绍兴	22.3	21.5	139.4	180
	诸暨	22.1	21.5	138.3	170
	上虞	21.9	21.1	128.8	160
	新昌	21.5	20.8	136.6	170
	嵊州	21.6	20.9	125.5	160