

绍兴农业气象

农业气象月报 第[8]期

绍兴市气象台

二〇二二年九月二日

八月份农气月报

一、八月天气概况

绍兴市八月份气候特点是：月平均气温较常年异常偏高，破历史同期最高记录，月降水量、月降水日数偏少，月日照时数偏多。

具体来看，8月上旬，除1日外大部分时段都持续晴热高温天气，气象干旱发展，其中1日至3日午后有分散性阵雨或雷雨，6日全市有一次系统性雷阵雨过程。8月中旬，除17日外大部分时段都持续38℃以上晴热高温天酷暑天气，气象干旱进一步发展，其中12日、17日和20日午后有分散性阵雨或雷雨。8月下旬，25日之前我市仍以晴热高温天气为主，午后局地有雷阵雨，最高气温普遍在37~41℃，局部41℃以上，26日至28日受副高减弱和弱冷空气共同影响，雷阵雨天气较多，局部出现短时暴雨和雷雨大风等强对流天气，受降雨影响，旱情有所缓解，高温明显缓和。29日至30日以晴好天气为主，最高气温普遍在35~37℃，局部37℃以上，31日以阴天为主，日最高气温普遍在28℃以下，今夏以来持续性大范围的高温趋于结束。

二、八月份气象要素实况

1.气温：月平均气温为 **32.4℃**，比常年异常偏高 **3.4℃**，比去年偏高 **3.3℃**。各旬平均气温均较常年偏高，上旬、中旬和下旬分别比常年偏高 **2.7℃**、**5.3℃**和 **2.3℃**。月极端最高气温 **41.4℃**（诸暨站 8

月 12 日和嵊州站 8 月 23 日)。

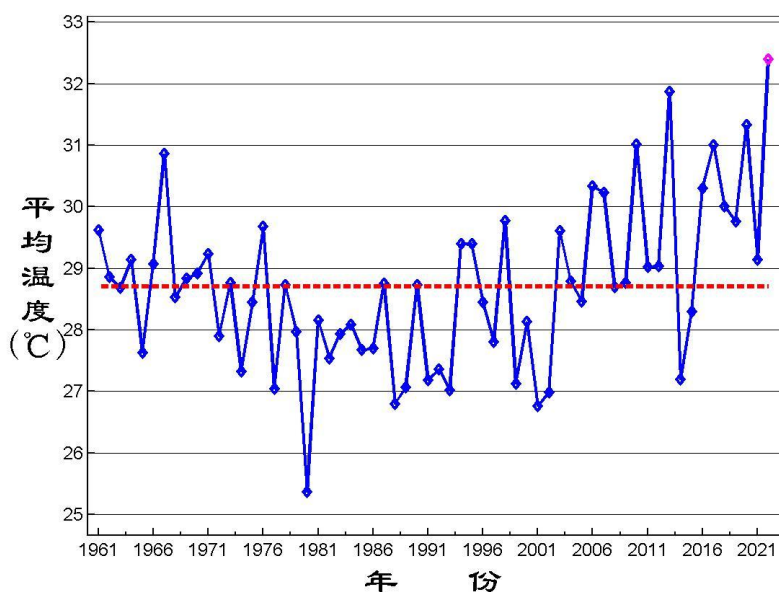


图 1 绍兴 2022 年 8 月平均温度逐年变化图

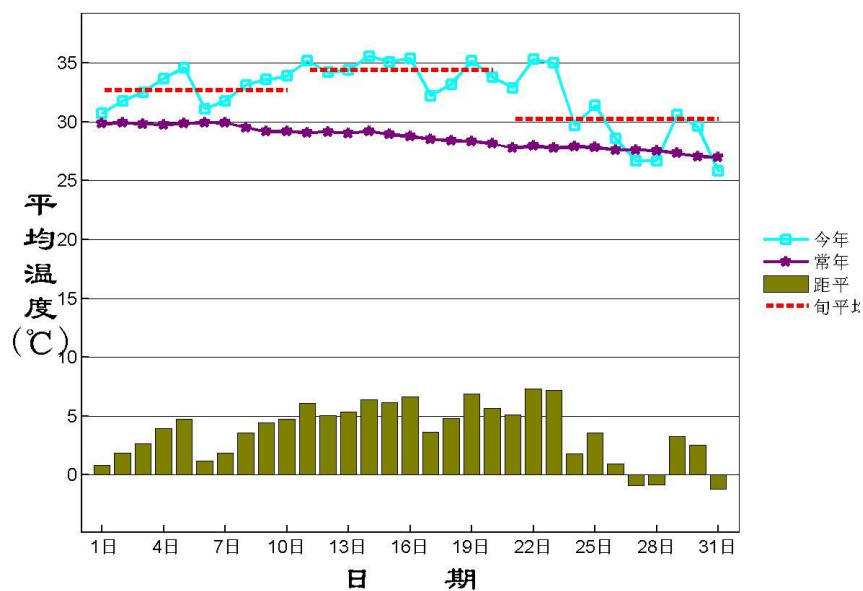


图 2 绍兴 2022 年 8 月平均温度逐日变化图

2.降水：月降水量为 157 毫米，较常年偏少两成，不足去年同期一半。月内降水以对流性降水为主，空间分布极不均匀，上旬降水量为 72.6 毫米，比常年同期略偏多。中旬和下旬降水量分别为 47.6 毫

米和 36.8 毫米，均比常年同期偏少。月雨日 8 天，比常年同期偏少 6.5 天。

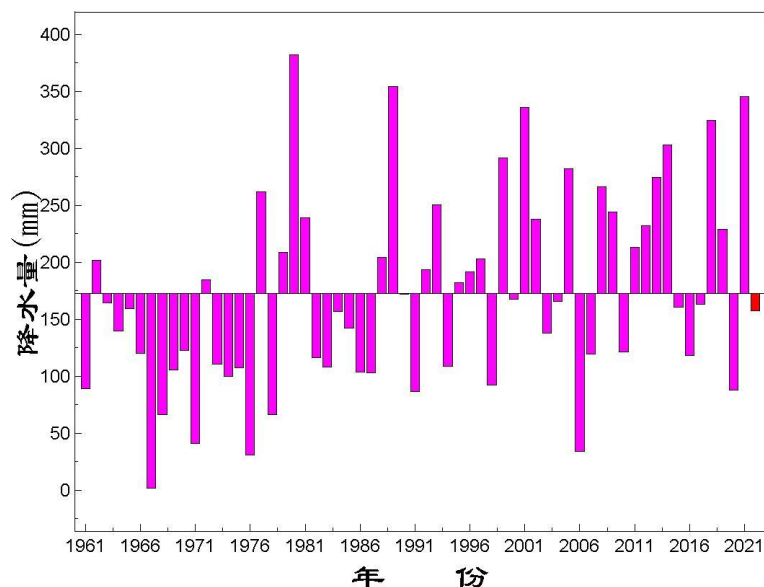


图3 绍兴 2022 年 8 月降水量逐年变化图

3、日照：月日照时数 246.3 小时，比常年偏多近两成，比去年偏多 80.7 小时。上旬日照时数 95.9 小时，比常年偏多两成多，中旬日照时数 94.3 小时，较常年偏多三成多，下旬日照时数 56.1 小时，较常年略偏少。

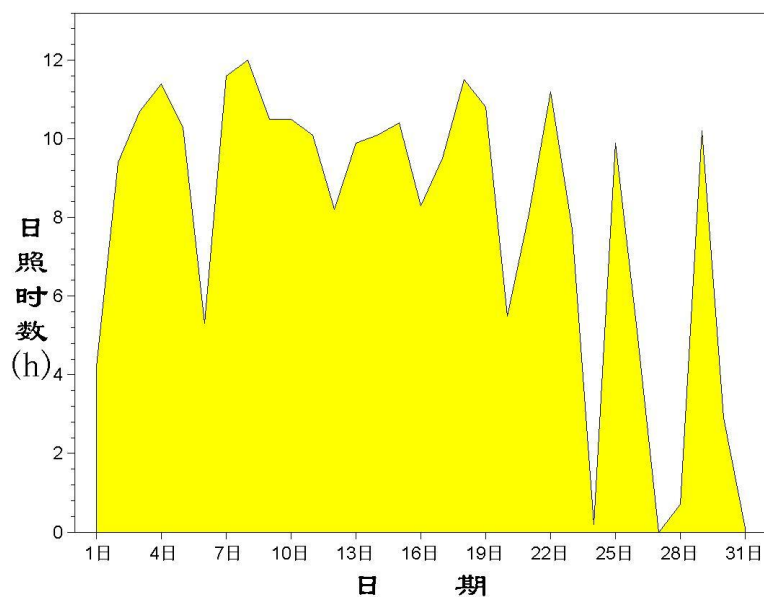


图4 绍兴 2022 年 8 月日照时数逐日变化图

三、八月天气对农业的影响

月内受副热带高压控制，25日以前以晴热高温天气为主，多午后局地分散性雷阵雨，灌溉条件较好的地区受高温干旱影响有限。但在灌溉条件不足的地区，由于高温持续、降水少、光照强、蒸发大，旱情进一步加剧，给我市农业生产造成一定危害。据各区、县（市）上报统计，截至9月1日，全市农作物受灾86164.5亩。从受灾作物种类分，水稻8036亩，旱粮37412亩，蔬菜6712亩，茶园18240.5亩，果园15684亩，其他（花生）80亩。受灾原因主要是水源紧缺、位置偏高、灌溉设施缺少、新垦造耕地水利设施不够完善等。8月晴热高温少雨对我市粮食作物和特色经济作物影响主要表现为以下几个方面：

1、单季稻

8月中下旬我市单季晚稻处于幼穗分化至抽穗扬花期，对外界温度、水分十分敏感，缺水、高温影响水稻正常幼穗分化和授精结实，从而影响结实率、千粒重，最终影响产量。灌溉条件较好的田块，未见明显灾情。部分山区、半山区渠灌条件差的“靠天田”和“旱改水田”旱灾较重，部分因干旱缺水而减产，严重的绝收。

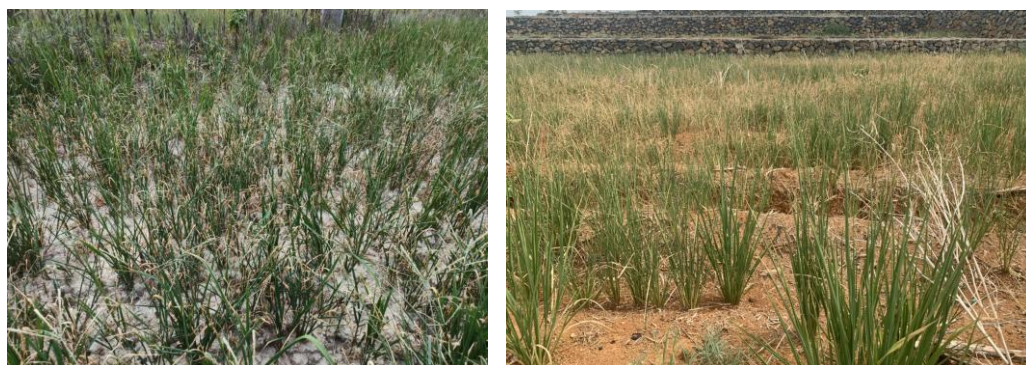


图5 8月16日 柯桥旱改水田块因没有水源几近枯死(左)，8月26日嵊州崇仁前村稻田几近干枯(右)

2、连作晚稻

8月份，连作晚稻大部分处于返青分蘖期，耗水量大，高温影响水稻分蘖。部分移栽好的连晚秧苗，由于持续高温，水位不足，出现了“高温败苗”现象，长势羸弱的秧苗甚至直接枯死，可能会影响最终产量。



图6 8月16日 越城连作晚稻机插大田长势

3、蔬菜

晴热高温少雨对我市蔬菜生产造成一定的负面影响，主要表现为以下几个方面：

一是露地蔬菜叶片萎蔫、泛黄甚至干枯。露地栽培的青菜、毛豆、芋艿等蔬菜，已经出现遭受日灼或枯死；

二是秋季蔬菜播种推迟，秧苗生长不利。秋季设施栽培的辣椒、茄子秧苗萎蔫，甚至死亡，已经定植的植株出现死亡现象，直播的瓠瓜、南瓜、毛豆发芽率低；

三是高温对茭白影响较大。高温对茭白孕茭不利，水分缺少影响了植株生长，将对茭白产生较严重影响；

四是高温天气还使得菜农的劳动强度进一步加大，条件好一些的农户用龙头喷淋灌溉，条件不好的仍旧早晚手工灌溉，较为辛苦。

4、茶树

持续晴热高温少雨天气，造成我市部分茶园的茶芽发黄，叶片变色、枯焦甚至脱落，严重的甚至连片焦头呈火烧状，部分茶树枝条干枯，小部分茶树已濒临整株死亡。从柯桥、越城和嵊州的部分茶场的调查来看，茶园旱热害表现为幼龄茶树重于成龄茶树，无性系茶树重

于有性系茶树，山顶重于山底等特征，且不同品种茶树均有不同程度的受灾现象。



图7 8月12日，柯桥平水东方茶场有性系品种鸠坑（左）和无性系品种黄金芽（右）受灾症状对比图

5、水果

晴热高温少雨对我市水果的影响主要在于持续高温使得作物蒸腾量过高，部分水果出现果实萎蔫的现象。但高温对葡萄、桃子、桃形李、西瓜等当季水果影响较小，影响较大的主要有猕猴桃等。例如，上虞大通农场设施种植的猕猴桃因为强日照和高温出现了日灼病。



图8 8月12日，上虞大通农场猕猴桃和火龙果长势

四、主要气候事件及其影响

1、高温

8月全市平均温度 31.7°C ，比常年同期显著偏高 3.1°C ；8月高温呈现强度特强、极端性显著等特点，高温持续时段集中在2-25日，4-23日全市连日出现大范围 $38\sim 41^{\circ}\text{C}$ 局部 41°C 以上高温，柯桥站月平均气温破历史同期最高记录。

五、未来天气预测与农事建议

据预测，2022年9月绍兴降水量在80~110mm之间，较常年偏少2~3成；9月将有1~2个台风影响我市，影响时段在9月上旬前期和9月下旬的可能性大。9月平均气温全市大部25~26℃，较常年偏高1℃以上；9月冷空气势力逐渐增强，预计将有2次较明显的冷空气过程，出现的时段和强度分别为：9~12日（较强）、27~29日（较强）。

农事建议：

1、抓好晚稻田间管理，密切注意天气变化，预防台风和秋季低温危害。目前我市单季稻处于抽穗期，双季晚稻处于分蘖末期-拔节孕穗期，9月3-5日台风“轩岚诺”将影响我市，4-5日我市部分地区有大到暴雨局部大暴雨，并伴有7~9级阵风，此外，9月下旬可能还有台风影响我市，强降水和大风易导致稻田受淹和倒伏，影响晚稻生长，对轻度受淹晚稻田块，需尽快做好田间排水工作，提高根系活力，冲洗叶片泥浆，看苗补肥，及时搁田，可在叶面均匀喷施0.3%磷酸二氢钾+0.2%-0.3%尿素，促进水稻叶面更快更好地吸收从而增加营养，增强植株抗逆性，加快植株康复速度，减少灾害损失。9月份以后，北方的冷空气开始活跃，气温逐渐下降。而9月份开始，双季晚稻陆续进入孕穗、抽穗期，是产量形成的关键期，各地要做好秋季低温预防工作，确保双季晚稻安全孕穗、齐穗，适时增施穗肥，促使有效穗增多。

2、做好稻田病虫害的监测和防治。前期持续高温干旱、此后又有台风影响，将促进晚稻病虫害尤其是“两迁”害虫的发生与蔓延，各地要加强病虫情况的田间调查，一旦达到防治指标，及时选用对口

农药喷洒，做到早发现，早治理。

3、密切关注天气，作好台风防范工作。9月份可能有1~2个台风影响我市，各地要密切关注天气预报，及时作好防范工作，保障各类农作物的正常生长。

4、加强秋玉米、秋马铃薯等秋作物的管理，适时播种、育苗、定植，科学追肥，提高作物抗性。同时做好其它在田蔬菜的田间管理。

5、抓紧采摘已成熟的水果和香榧。对正值挂果期的柑桔、柚类等果树进行加固，适当增施有机肥，增强抗逆性。在台风或者冷空气大风来临之前，及时采摘已成熟的梨、葡萄、猕猴桃等水果。此外，九月份香榧将逐步进入采摘期，建议已经成熟的香榧在6日之后适时进行采摘。

附表 1：2022 年 8 月份气象要素表

要素	气温 (°C)		雨量 (mm)		雨日 (d)		日照 (h)	
	今年	常年	今年	常年	今年	常年	今年	常年
上旬	32.7	30	72.6	62.5	2	4.4	95.9	78.3
中旬	34.4	29.1	47.6	58.8	2	4.4	94.3	70.1
下旬	30.2	27.9	36.8	72.5	4	5.7	56.1	65.6
月计	32.4	29	157	193.8	8	14.5	246.3	214.3

(注：本文的气象资料均为绍兴站资料，常年值为1991~2020年，极值为建站1961~2022年)

附表 2：2022 年 9 月平均气温、总降水量预测

地区	站点	平均气温(°C)		降水量(mm)	
		平均值	预报值	平均值	预报值
绍兴	绍兴	24.5	25.6	132.8	100
	诸暨	24.3	25.6	104.5	80
	上虞	24.4	25.5	150.4	110
	新昌	23.9	25.1	122.2	90
	嵊州	24.0	25.2	110.1	80