

绍兴农业气象

农业气象月报 第[4]期

绍兴市气象台

二〇二四年五月五日

四月份农气月报

一、四月天气概况

绍兴市四月份气候特点是：月平均气温较常年偏高，降水量异常偏多，降水日数明显偏多，日照时数偏少。

4月全市平均气温 18.7°C ，比常年同期偏高 1.5°C ；各地气温均偏高且大部地区偏高 1.5°C 以上；月内气温起伏较大，我市经历了4次冷空气过程，分别出现在3-6日、16-17日、20-22日、29-30日，上旬冷空气强度较强，中下旬偏弱，各旬平均气温均较常年偏高，上旬偏高 1.5°C ，中旬偏高 3.1°C ，下旬偏高 0.2°C 。

4月全市平均面雨量276毫米，居历史同期第一位，比常年同期异常偏多127%，各地降水大都偏多1倍以上，嵊州和诸暨面雨量分别达320毫米和314毫米，较常年同期偏多近2倍，柯桥、嵊州和新昌站降水量破历史同期最多记录。月内多阵雨或雷雨天气，雷雨大风、短时暴雨等强天气发生频繁，主要有6次降水过程，分别出现在2-8日、11-12日、13-14日、16-17日、20-23日和29-30日，降水强度总体偏强。

二、四月份气象要素实况

1.气温：月平均气温为 18.7°C ，比常年偏高 1.5°C ，比去年偏高 0.3°C 。各旬气温均较常年偏高，上旬、中旬和下旬偏高幅度分别为 1.5°C 、 3.1°C 和 0.2°C 。月极端最低气温 7.8°C （新昌站），出现在 4

月 5 日。月极端最高气温 31.1℃（新昌站），出现在 4 月 15 日。

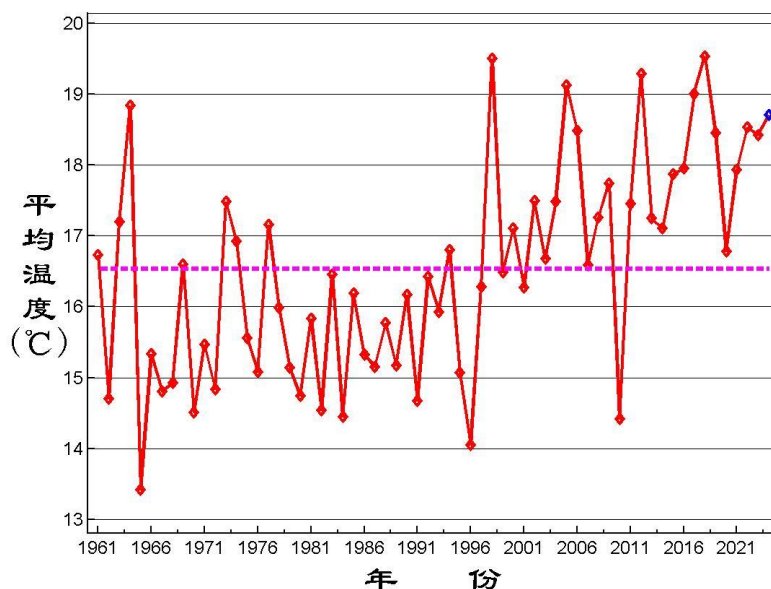


图 1 绍兴 2024 年 4 月平均温度逐年变化图

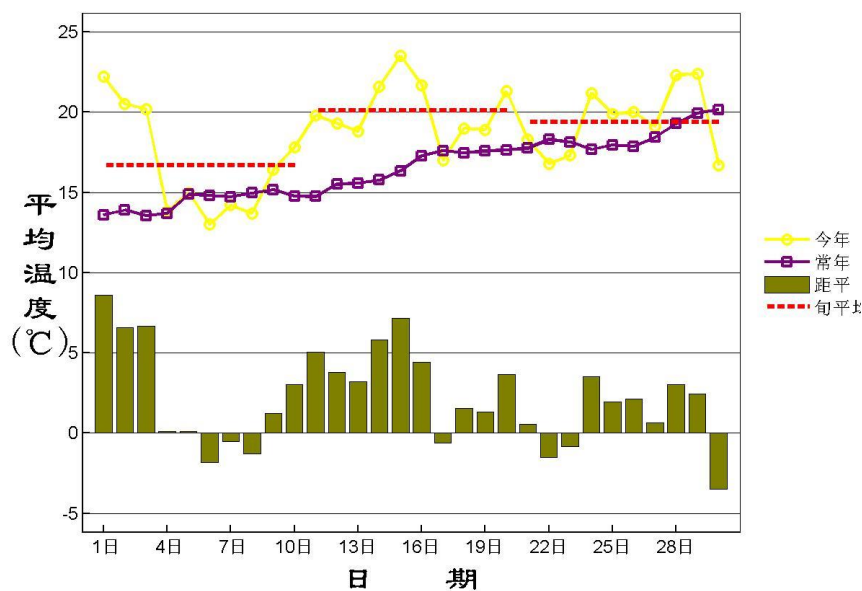


图 2 绍兴 2024 年 4 月平均温度逐日变化图

2.降水：月降水量为 251.3 毫米，比常年同期异常偏多 1.1 倍，比去年同期偏多 2.5 倍。月内上旬、中旬和下旬降水量分别为 63.3 毫米、63.6 毫米和 124.4 毫米，各旬降水均偏多，偏多幅度分别为 6 成、

7成和1.9倍。月雨日24天，较常年同期明显偏多9.5天。

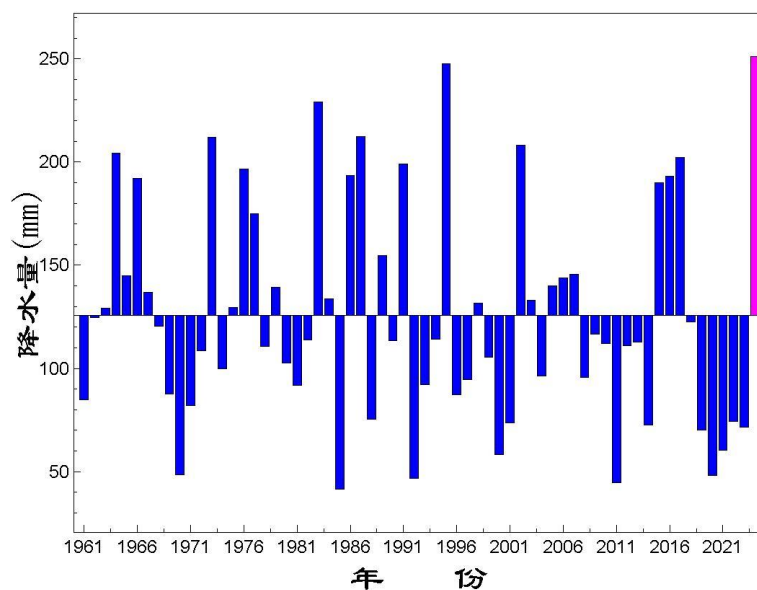


图3 绍兴2024年4月降水量逐年变化图

3、日照：月日照时数71.4小时，较常年同期偏少5成多，较去年偏少近5成。月内上旬、中旬和下旬日照时数分别为30.7小时、21.2小时和19.5小时，各旬日照时数均偏少，偏少幅度分别为4成、6成和6成。

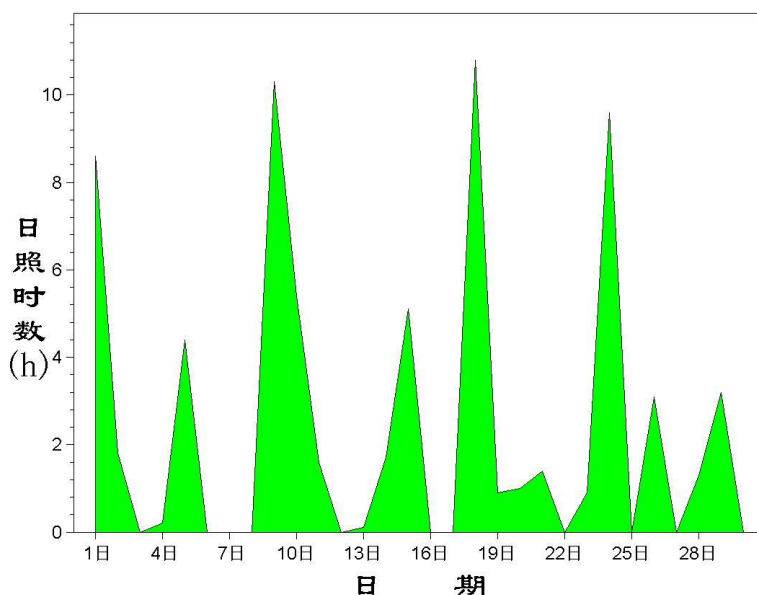


图4 绍兴2024年4月日照时数逐日变化图

三、四月天气对农业的影响

4月我市平均气温偏高，降水量异常偏多，降水日数明显偏多、日照时数偏少。月内热量充足，较利于大部地区春花作物生长和早稻插播，到月底各地春耕春播基本完成。但月内降水异常偏多、且短时强降水等强对流天气多发，导致部分地势低洼地块田间积水，甚至短时受淹，影响作物生长和田间管理，阴雨寡照天气导致蔬菜生长较慢，也利于病虫害发生发展。

1、早稻

4月以来，我市多阵雨或雷雨天气，气温偏高，降水异常偏多，日照偏少，气温虽有波动，但日平均气温普遍在12℃以上，月内气象条件对早稻的直播出苗、移栽秧苗的生长壮秧以及移栽秧苗的返青生长都较为有利。

据调查，我市早稻生育期差异较大，总体直播工作在四月中旬就已基本完成，较常年偏早，机插大田的早稻移栽工作也于4月下旬基本完成。



图5 4月15日，诸暨建飞家庭农场3月23日插秧早稻分蘖期（左）、4月24日，越城皋埠建峰家庭农场插秧早稻长势（右）

2、春花作物

4月以来天气总体雨多晴少，气温偏高，多阵性降水有利于油菜籽粒饱满，但降水偏多也利于小麦赤霉病发生发展，据农业部门和部分种植户反馈，部分地区小麦赤霉病已经发生。4月下旬油菜普遍处

于结荚绿熟期，小麦普遍处于灌浆期，生育进度与往年基本持平。



图6 4月14日，诸暨暨阳街道五浦头村小麦受短时强降水影响受淹(左)、4月24日，越城皋埠街道上蒋村小麦处于灌浆期(右)

3、蔬菜

4月天气总体热量充足，但多阴雨寡照天气导致蔬菜生长较慢，高温高湿也利于病虫害发生发展，强对流天气过程造成局部地区农业设施损坏和作物短时受淹。目前，各品种蔬菜均大量上市，品质也不错，但价格较常年偏低。

4、春茶和水果

4月以来气温偏高、雨多晴少的天气对我市春茶的生长较为有利，也较有利于茶叶品质的提高。但多阵雨或雷雨天气对茶叶采摘有一定影响，好在雨势大都不大且多夜雨，茶农在雨水间隙能够完成采摘工作，4月下旬，除高山区外，我市大部分春茶处于采摘尾声，茶叶价格较常年偏低。

由于2月下旬至3月上旬气温偏低，加之4月多阴雨寡照天气，今年我市樱桃的上市时间较常年偏迟，大部分樱桃果园在20号前后开始进入采摘期。由于今年4月降水较常年异常偏多，部分露天樱桃种植园裂果现象严重，个别果园甚至绝收。



图7 4月24日，柯桥平水东方茶场中茶108已经深修剪（左），龙井43采摘尾声（右）

四、主要气候事件及其影响

1、强对流天气

4月中下旬，我市多强对流天气过程，主要出现在11日夜里至12日、13日夜里至14日、16日下午至17日、20日下午至23日和29日夜里至30日。其中13日夜里至14日早晨全市出现大范围雷雨天气，诸暨、嵊州和新昌大部出现暴雨，新昌和诸暨局部出现大暴雨；16日下午全市出现大范围雷雨天气，嵊州局地出现短时大暴雨，最大小时雨强为嵊州崇仁支鉴路78.5毫米；29日夜里至30日我市普降中到大雨，局部暴雨，有4站出现8级大风。

2、阴雨寡照

4月3至8日我市出现阴雨寡照天气，期间各地总日照时数均不足5小时，全市平均面雨量59毫米，比常年同期偏多1倍，其中嵊州68、新昌64、诸暨63、柯桥53、越城50、上虞49，各地均较常年同期偏多。

五、未来天气预测与农事建议

据预测，2024年5月绍兴降水量在120-140mm之间，接近常年，其中，5月上旬较常年偏少，中下旬较常年偏多，中下旬降水过程和降水日数均偏多，有明显的降水集中期，出现3~5天连续阴雨的可能性较大。5月平均气温全市大部分地区在21.5-22.5℃，接近常年，主要冷空气过程为：5月1日（较强）、5月8~10日（中等）、16~18日（弱）、24~26日（中等）。

农事建议：

1、根据天气变化做好早稻田间管理、促早发，同时还要注意做好除草、病虫害的防治工作。

2、五月春花作物陆续进入收割期，各地应抓住晴好天气，集中劳力，做好春花作物的收晒入库工作。

3、做好瓜果蔬菜的田间管理，加强对强对流天气的防范。5月多短时雷雨、大风等强对流天气，各地应及时收听天气预报，加固大棚等农业设施，力求将损失控制到最小程度。

4、加强果园、茶园等的管理工作。5月气温回升快，常出现高温低湿天气，并伴有一定风速的干热风，这对正处于开花到稳果期的果树有一定危害。特别是5月上旬是樱桃采摘和杨梅第一次生理落果的关键时期，要特别做好管理工作。

5、切实提高防汛抗旱意识，加强防范工作。5月份暴雨增多，各种农作物都应注意雨后及时清沟排水，同时加强养殖业的水生作物控水管理，以防暴雨带来的损失。

附表 1：2024 年 4 月份气象要素表

要素	气温 (°C)		雨量 (mm)		雨日 (d)		日照 (h)	
	今年	常年	今年	常年	今年	常年	今年	常年
上旬	16.7	15.2	63.3	39.4	8	4.8	30.7	48.9
中旬	20.1	17	63.6	37.3	9	5.0	21.2	50.4
下旬	19.4	19.2	124.4	43.5	7	4.6	19.5	55.2
月计	18.7	17.2	251.3	120.3	24	14.5	71.4	154.4

(注：本文的气象资料均为绍兴站资料，常年值为 1991~2020 年，极值为建站 1961~2022 年)

附表 2：2024 年 5 月平均气温、总降水量预测

地区	站点	平均气温(°C)		降水量(mm)	
		平均值	预报值	平均值	预报值
绍兴	绍兴	22.3	22.4	139.4	140
	诸暨	22.1	22.2	138.3	139
	上虞	21.9	22	128.8	129
	新昌	21.5	21.5	136.6	137
	嵊州	21.6	21.6	125.5	125